

**Zarządzenie Nr 23/2008**  
**Prezydenta Miasta Rzeszowa**  
**z dnia 17 kwietnia 2008 roku**

**w sprawie powołania Zespołu Zarządzania Kryzysowego Miasta Rzeszowa.**

Na podstawie: art. 8 ustawy z dnia 18 kwietnia 2002 r o stanie klęski żywiołowej (Dz. U. z dnia 22 maja 2002r. Nr 62 poz. 558 z późniejszymi zmianami), art.19 ust.4 ustawy z dnia 26 kwietnia 2007r. o zarządzaniu kryzysowym (Dz. U. Nr 89 poz. 590) oraz zarządzenia nr 27/08 Wojewody Podkarpackiego z dnia 8 lutego 2008r. w sprawie wytycznych do opracowania Powiatowego Planu Reagowania Kryzysowego.

**zarządzam, co następuje:**

§ 1

Powołuję Zespół Zarządzania Kryzysowego Miasta Rzeszowa, określany w dalszej części zarządzenia Zespołem i ustaląm jego skład:

1. **Przewodniczący Zespołu:** Prezydent Miasta Rzeszowa;
2. **Zastępca Przewodniczącego Zespołu:** Dyrektor Wydziału Zarządzania Kryzysowego i Ochrony Ludności Urzędu Miasta Rzeszowa;
3. **Członkowie Zespołu:**
  - 1) **Grupa monitorowania, prognoz i analiz**
    - a) Szef grupy: Komendant Miejski Państwowej Straży Pożarnej w Rzeszowie;
    - b) Komendant Miejski Policji w Rzeszowie;
    - c) Komendant Straży Miejskiej w Rzeszowie;
    - d) Przedstawiciel Wydziału Ochrony Środowiska i Rolnictwa Urzędu Miasta Rzeszowa;
  - 2) **Grupa planowania cywilnego**
    - a) Szef grupy: Dyrektor Wydziału Zarządzania Kryzysowego i Ochrony Ludności Urzędu Miasta Rzeszowa;
    - b) Naczelnik Wydziału Operacyjno – Szkoleniowego Komendy Miejskiej Państwowej Straży Pożarnej w Rzeszowie;
    - c) Dyrektor Wydziału Ochrony Środowiska i Rolnictwa Urzędu Miasta Rzeszowa;
    - d) Przedstawiciel Komendy Miejskiej Policji w Rzeszowie;
  - 3) **Grupa operacji i organizacji działań**
    - a) Szef grupy: Zastępca Komendanta Miejskiego Państwowej Straży Pożarnej w Rzeszowie ds. Operacyjnych;
    - b) Zastępca Komendanta Miejskiego Policji w Rzeszowie;
    - c) Zastępca Komendanta Straży Miejskiej w Rzeszowie;

**4) Grupa zabezpieczenia logistycznego**

- a) Szef grupy Dyrektora Miejskiego Zarządu Budynków Mieszkalnych w Rzeszowie;
- b) Dyrektor Miejskiego Przedsiębiorstwa Dróg i Mostów w Rzeszowie;
- c) Dyrektor Miejskiego Przedsiębiorstwa Wodociągów i Kanalizacji w Rzeszowie;
- d) Dyrektor Miejskiego Przedsiębiorstwa Gospodarki Komunalnej w Rzeszowie;
- e) Dyrektor Miejskiego Przedsiębiorstwa Energetyki Ciepłej Oddział Rzeszów;
- f) Dyrektor Miejskiego Przedsiębiorstwa Komunikacyjnego w Rzeszowie;
- g) Dyrektor Rzeszowskiego Zakładu Energetycznego;
- h) Dyrektor Zakładu Gazowniczego Oddział w Rzeszowie;
- i) Dyrektor Miejskiego Zarządu Dróg i Zieleni w Rzeszowie;
- j) Dyrektor Biura Ewidencji Działalności Gospodarczej i Zezwoleń;
- k) Dyrektor Wydziału Gospodarki Komunalnej i Inwestycji Urzędu Miasta Rzeszowa.

**5) Grupa opieki zdrowotnej i pomocy socjalno – bytowej**

- a) Szef grupy: Dyrektor Miejskiego Ośrodka Pomocy Społecznej w Rzeszowie;
- b) Dyrektor Samodzielnego Publicznego Zespołu Opieki Zdrowotnej Nr 1 w Rzeszowie;
- c) Dyrektor Biura Gospodarki Mieniem Miasta Rzeszowa;
- d) Dyrektor Wydziału Zdrowia Urzędu Miasta Rzeszowa.

## § 2

Schemat organizacyjny Zespołu przedstawia załącznik Nr 1 do zarządzenia.

## § 3

Ustalam dla Zespołu następujący zakres działania:

1. Ocena występujących i potencjalnych zagrożeń mogących mieć wpływ na bezpieczeństwo publiczne i prognozowanie tych zagrożeń;
2. Przygotowanie propozycji działań i przedstawienie wniosków dotyczących wykonania, zmiany lub zaniechania działań ujętych w Planie Reagowania Kryzysowego

3

§ 4

Szczegółowy tryb pracy Zespołu przedstawia „Regulamin Pracy Zespołu Zarządzania Kryzysowego Miasta Rzeszowa” stanowiący załącznik Nr 2 do zarządzenia.

§ 5

Obsługę kancelaryjno – biurową Zespołu zapewnia Sekretariat Zespołu wyznaczony ze stanu osobowego Wydziału Zarządzania Kryzysowego i Ochrony Ludności Urzędu Miasta Rzeszowa.

§ 6

Członkowie Zespołu w okresie nie noszącym znamion sytuacji kryzysowych realizują zadania wynikające z pełnionych funkcji pracowniczych.

§ 7

Siedzibę Zespołu wyznaczam w budynku Urzędu Miasta Rzeszowa przy ul. Okrzei 1.

§ 8

Dyrektora Wydziału Zarządzania Kryzysowego i Ochrony Ludności Urzędu Miasta Rzeszowa zobowiązuje do :

- opracowania Planu Reagowania Kryzysowego dla Miasta Rzeszowa;
- wydania wytycznych do opracowania Załączników Funkcjonalnych będących integralną częścią Planu Reagowania Kryzysowego;
- dokonania uzgodnień z Komendantem Miejskim Państwowej Straży Pożarnej w zakresie wymiany informacji dotyczących zaistniałych zdarzeń kryzysowych.

§ 9

Komendanta Straży Miejskiej w Rzeszowie zobowiązuje do:

1. Zapewnienia dla Miasta Rzeszowa całodobowej służby dyżurnej i informacyjnej jako Dyżurnego Miasta Rzeszowa.
2. Uzgodnienia z Dyrektorem Wydziału Zarządzania Kryzysowego i Ochrony Ludności procedury przekazywania i wymiany informacji w relacji Dyżurny Miasta Rzeszowa – Prezydent Miasta Rzeszowa – Zespół Zarządzania Kryzysowego.

## § 10

Traci moc:

- Zarządzenie Nr 163/2005 Prezydenta Miasta Rzeszowa z dnia 14.11.2005 roku w sprawie powołania Zespołu Reagowania Kryzysowego Miasta Rzeszowa;
- Zarządzenie Nr 171/2005 Prezydenta Miasta Rzeszowa z dnia 19.12.2005 roku zmieniające zarządzenie w sprawie powołania Zespołu Reagowania Kryzysowego Miasta Rzeszowa;
- Zarządzenie Nr 165/2007 Prezydenta Miasta Rzeszowa z dnia 06.11.2007 roku zmieniające zarządzenie Nr 163/2005 Prezydenta Miasta Rzeszowa z dnia 14 listopada 2005 roku w sprawie powołania Zespołu Reagowania Kryzysowego Miasta Rzeszowa;

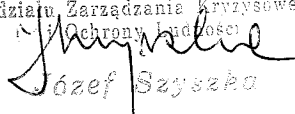
## § 13

Zarządzenie wchodzi w życie z dniem podpisania.

**PREZYDENT MIASTA RZESZOWA**

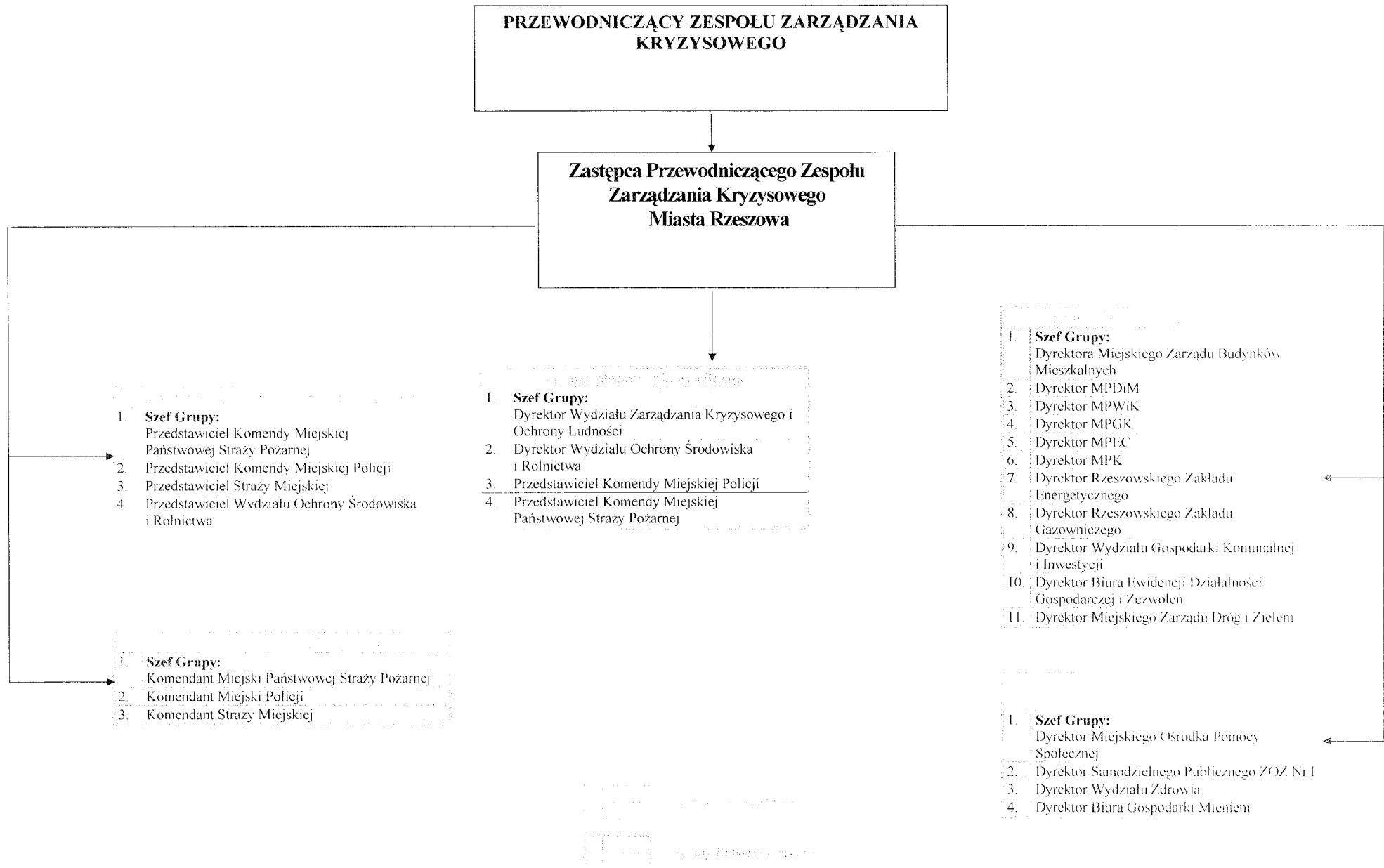
**Tadeusz FERENC**



DYREKTOR  
Wydziału Zarządzania Kryzysowego  
i Ochrony Ludności  
  
Józef Szyszka

 RADA PRAWNY

## SCHEMAT ORGANIZACYJNY ZESPOŁU ZARZĄDZANIA KRYZYSOWEGO MIASTA RZESZOWA



## **Regulamin Pracy Zespołu Zarządzania Kryzysowego Miasta Rzeszowa**

### **Rozdział I**

#### **POSTANOWIENIA WSTĘPNE**

##### § 1

Zespół działa na podstawie:

- ustawy z dnia 18 kwietnia 2002 r. o stanie klęski żywiołowej,
- ustawy z dnia 26 kwietnia 2007r.o zarządzaniu kryzysowym,
- zarządzenia nr 27/08 Wojewody Podkarpackiego z dnia 28 luty 2008 r. w sprawie wytycznych do opracowania Powiatowego Planu Reagowania Kryzysowego.

##### § 2

Regulamin określa szczegółową organizację, zakres działania i tryb pracy Zespołu Zarządzania Kryzysowego Miasta Rzeszowa zwanego dalej „Zespołem”.

### **Rozdział II**

#### **ORGANIZACJA ZESPOŁU**

##### § 3

Ustala się następującą organizację Zespołu:

1. W skład Zespołu wchodzi:
  - Przewodniczący Zespołu,
  - Zastępca,
  - Grupy robocze stałe,
  - Grupy robocze czasowe,
  - przedstawiciele innych instytucji, podmiotów organizacyjnych, wyznaczonych przez Prezydenta Miasta Rzeszowa.
2. W skład Zespołu wchodzi następujące grupy robocze o charakterze stałym:
  - grupa planowania cywilnego,
  - grupa monitorowania, prognoz i analiz.
3. W skład Zespołu wchodzi następujące grupy robocze o charakterze czasowym:
  - grupa operacji i organizacji działań,
  - grupa zabezpieczenia logistycznego,

- grupa opieki zdrowotnej i pomocy socjalno – bytowej.
- 4. Do składu poszczególnych grup, w zależności od potrzeb i rodzaju zagrożenia, mogą być włączani inni specjaliści.
- 5. W razie zaistnienia sytuacji kryzysowych lub obowiązywania stanu klęski żywiołowej Zespół pracuje w budynku Urzędu Miasta Rzeszowa przy ul. Okrzei 1 lub innym miejscu wyznaczonym przez Przewodniczącego Zespołu.

### **Rozdział III**

## **ZASADY DZIAŁANIA, TRYB PRACY ZESPOŁU**

### § 4

1. Zespół stanowi organ opiniodawczo - doradczy Prezydenta Miasta Rzeszowa w zakresie zapobiegania skutkom sytuacji kryzysowych, realizując zadania w czterech fazach:
  - 1) **w fazie zapobiegania** podejmuje działania, które redukują lub eliminują prawdopodobieństwo wystąpienia sytuacji kryzysowych albo w znacznym stopniu ograniczają ich skutki;
  - 2) **w fazie przygotowania** podejmuje działania planistyczne dotyczące sposobów reagowania na czas wystąpienia sytuacji kryzysowych, a także działania mające na celu powiększenie zasobów sił i środków niezbędnych do efektywnego reagowania;
  - 3) **w fazie reagowania** podejmuje działania polegające na udzieleniu pomocy poszkodowanym, zahamowaniu rozwoju występujących zagrożeń oraz ograniczeniu strat i zniszczeń;
  - 4) **w fazie odbudowy** podejmuje działania mające na celu przywrócenie zdolności reagowania, odbudowę zapasów służb ratowniczych oraz odtworzenie kluczowej dla funkcjonowania Miasta Rzeszowa infrastruktury telekomunikacyjnej, energetycznej, paliwowej, transportowej i dostarczania wody.
2. Działania określone w ust.1 pkt. 1 i 2 są realizowane przez grupy robocze stałe.
3. Działania określone w ust. 1 pkt. 3 i 4, są realizowane przez Zespół w pełnym składzie.

### § 5

W czasie zaistnienia sytuacji kryzysowych lub obowiązywania stanu klęski żywiołowej Zespół pracuje w składzie grup roboczych o charakterze stałym i czasowym, w trybie ciągłym, z zapewnieniem zmianowej pracy osób wchodzących w ich skład.

### § 6

1. Dokumentami działań i prac Zespołu są:
  - regulamin pracy Zespołu Zarządzania Kryzysowego Miasta Rzeszowa
  - roczny plan pracy - opracowany na podstawie propozycji przedstawionych przez członków Zespołu i zatwierdzony przez Przewodniczącego Zespołu
  - plan reagowania kryzysowego Miasta Rzeszowa,
  - plan ćwiczeń,
  - protokoły posiedzeń grup roboczych o charakterze stałym i czasowym,
  - raporty bieżące i okresowe,
  - karty zdarzeń,
  - raporty odbudowy,
2. Posiedzenia Zespołu zwołuje nie rzadziej niż raz na kwartał.
3. Przewodniczący Zespołu uwzględniając potrzeby wynikające z rodzaju zaistniałych zagrożeń zwołuje posiedzenia Zespołu w składzie pełnym lub niepełnym.
4. W sytuacjach wymagających natychmiastowej analizy i oceny zagrożeń, koordynacji lub kierowania działaniami ratowniczymi Przewodniczący może zarządzić posiedzenie Zespołu w trybie natychmiastowym.
5. Przewodniczący Zespołu może powoływać grupy ekspertów do analizowania określonych problemów.
6. Prace grup ekspertów koordynuje Zastępca Przewodniczącego.
7. Członkowie Zespołu, każdy w zakresie swojej właściwości, realizują zadania określone w przepisach prawnych, a także zadania ustalone przez Przewodniczącego.
8. Koncepcje likwidacji zagrożeń przedkładane przez członków Zespołu, po ich analizie, są wdrażane na podstawie poleceń Przewodniczącego Zespołu.
9. Do likwidacji poszczególnych rodzajów zagrożeń, Przewodniczący Zespołu może wyznaczyć kierownika operacji.
10. Do realizacji zadań Zespołu, w zakresie określonych rodzajów zagrożeń, Przewodniczący Zespołu może powoływać podzespoły problemowe. Podzespoły wykonują analizy i formułują oceny, oraz wypracowują sposoby rozwiązywania problemów, które następnie przedstawiają Przewodniczącemu Zespołu lub kierownikowi operacji.
11. Pracami grup roboczych Zespołu kierują osoby wyznaczone przez Przewodniczącego Zespołu.
12. Posiedzeniami Zespołu kieruje Przewodniczący, a w razie jego nieobecności Zastępca Przewodniczącego.
13. Materiały na posiedzenia Zespołu przygotowują szefowie grup w ramach zakresu odpowiedzialności.
14. Posiedzenia Zespołu są protokołowane.
15. Przewodniczący Zespołu zarządza co najmniej raz w roku ćwiczenie realizowane przez Zespół w pełnym składzie.



16. Przewodniczący Zespołu decyduje o zakresie przekazywania informacji środkom masowego przekazu.
17. Prawo udzielania informacji przysługuje wyłącznie Przewodniczącemu Zespołu lub upoważnionej przez niego osobie.
18. O zaproszeniu na posiedzenie Zespołu przedstawicieli środków masowego przekazu decyduje Przewodniczący Zespołu.
19. Obsługę prasową Zespołu prowadzi Rzecznik Prasowy Prezydenta Miasta Rzeszowa.

## **Rozdział IV**

### **ZADANIA ZESPOŁU.**

#### **§ 7**

#### **Do zadań Zespołu należy w szczególności:**

- ocena występujących i potencjalnych zagrożeń mogących mieć wpływ na bezpieczeństwo publiczne i prognozowanie tych zagrożeń;
- monitorowanie występujących sytuacji kryzysowych i klęsk żywiołowych oraz prognozowanie rozwoju sytuacji,
- przygotowanie propozycji działań i przedstawienie wniosków dotyczących wykonania, zmiany lub zaniechania działań ujętych w Planie Reagowania Kryzysowego
- realizowanie procedur i programów reagowania w czasie zaistnienia sytuacji kryzysowych i klęsk żywiołowych,
- opracowanie i aktualizowanie planów reagowania kryzysowego,
- planowanie współdziałania z organami kierującymi działaniami w sąsiednich jednostkach administracji samorządowej,
- przygotowywanie warunków umożliwiających koordynację pomocy humanitarnej,
- realizowanie polityki informacyjnej związanej z zaistniałymi sytuacjami kryzysowymi i klęskami żywiołowymi.

## **Rozdział V**

### **ZADANIA OSÓB FUNKCYJNYCH ORAZ GRUP ZESPOŁÓW**

#### **§ 8**

#### **Do zadań Przewodniczącego Zespołu należy w szczególności:**

- zatwierdzenie regulaminu pracy Zespołu,
- zatwierdzenie rocznego planu pracy Zespołu,
- ustalanie tematyki i terminu posiedzeń,
- przewodniczenie posiedzeniom;
- zapraszanie na posiedzenia osób nie będących członkami Zespołu;

- kierowanie działaniem w sytuacjach zagrożeń katastrofami naturalnymi lub awariami technicznymi noszącymi znamiona sytuacji kryzysowych;
- koordynowanie działań w sytuacjach zagrożeń katastrofami naturalnymi lub awariami technicznymi noszącymi znamiona sytuacji kryzysowych;
- inicjowanie i organizowanie prac zespołu;

## § 9

### **Do zakresu działania Zastępcy Przewodniczącego Zespołu należy w wypadku nieobecności Przewodniczącego Zespołu:**

- realizacja zadań określonych w § 8;
- składanie okresowych informacji Przewodniczącemu Zespołu.

## § 10

### **1. Do zadań Szefa grupy planowania cywilnego należy koordynacja planowanych działań na wypadek wystąpienia nadzwyczajnych zagrożeń, a ponadto:**

- organizowanie pracy w grupie oraz sprawowanie bieżącego nadzoru nad prawidłowym wykonywaniem zadań,
- opracowywanie rocznych programów, prac i sprawozdań z działalności zespołu,
- opracowanie planu reagowania kryzysowego Miasta Rzeszowa,
- organizowanie i uczestnictwo w posiedzeniach grupy z udziałem, zaproszonych przedstawicieli innych jednostek organizacyjnych,
- udział w organizacji i prowadzeniu szkoleń i ćwiczeń,
- udział przy sporządzaniu wstępnych raportów strat i szkód oraz programów odbudowy.

### **2. Do zadań grupy planowania cywilnego należy w szczególności:**

#### **I. Faza zapobiegania:**

- określenie stref, obszarów, rejonów szczególnie narażonych na wystąpienie zdarzeń mających znamiona sytuacji kryzysowych oraz sposoby ochrony ludności i mienia na tych obszarach,
- opracowanie koncepcji zintegrowanego programu działań na wypadek wystąpienia zagrożeń mających znamiona sytuacji kryzysowych,
- ustalanie sposobów informowania, ostrzegania i alarmowania ludności na wypadek wystąpienia poszczególnych rodzajów zagrożeń.

#### **II. Faza przygotowania:**

- opracowanie planu reagowania kryzysowego Miasta Rzeszowa i planu operacyjnego ochrony przed powodzią oraz bieżąca ich aktualizacja,

- koordynacja zadań wynikających z planu reagowania kryzysowego Miasta Rzeszowa i planu operacyjnego ochrony przed powodzią,
- organizowanie szkoleń i ćwiczeń Zespołu,
- koordynacja przygotowań organizacyjno – operacyjnych i logistycznych na wypadek wystąpienia sytuacji kryzysowych,
- ocena stanu zabezpieczenia przeciwpowodziowego w Mieście Rzeszowie.

### **III. Faza reagowania:**

- przygotowanie informacji oraz propozycji do decyzji Przewodniczącego Zespołu w sytuacjach mających znamiona sytuacji kryzysowych,
- koordynacja działań związanych z ewakuacją ludności, zwierząt gospodarskich i mienia z obszarów zagrożonych.

### **IV. Faza odbudowy:**

- opracowanie zakresu przedsięwzięć likwidacji skutków zdarzeń (plan odbudowy);
- ustalanie wykonawców, sposobów i terminów usuwania skutków zdarzeń;
- koordynacja działań związanych z przywróceniem środowiska do stanu istniejącego przed kryzysem.

## § 11

### **1. Do zadań Szefa grupy monitorowania, prognoz i analiz należy zapewnienie ciągłego monitorowania, prognozowania i analizy występujących zagrożeń na terenie Miasta Rzeszowa, a ponadto:**

- organizowanie pracy w grupie oraz sprawowanie bieżącego nadzoru nad prawidłowym wykonywaniem zadań,
- nadzór nad zapewnieniem całodobowej łączności telefonicznej i faksowej dla potrzeb Zespołu,
- uruchamianie procedur zarządzania w wypadku wystąpienia symptomów zagrożeń,
- zapewnienie bieżących prognoz i analiz o możliwości wystąpienia zagrożeń,
- przekazywanie informacji dla służb ratowniczych oraz ostrzeganie i alarmowanie sił ratowniczych i ludności o zagrożeniu,
- współdziałanie w organizacji i prowadzeniu szkoleń i ćwiczeń,

### **2. Do zadań grupy monitorowania, prognoz i analiz należy w szczególności:**

#### **I. Faza zapobiegania:**

- prowadzenie ciągłego monitorowania, prognozowania i analizy występujących zagrożeń na terenie Miasta Rzeszowa,
- współdziałanie z podmiotami posiadającymi informacje z zakresu potencjalnych zagrożeń mogących wystąpić na terenie Miasta Rzeszowa,

- zapewnienie i utrzymywanie całodobowej łączności w celu przekazywania informacji oraz powiadamiania o zagrożeniach,
- tworzenie bazy danych o stanie infrastruktury i możliwości jej wykorzystania dla potrzeb sił ratowniczych,
- uczestnictwo w opracowywaniu dokumentacji planistycznej Zespołu,
- opracowywanie informacji dla potrzeb Przewodniczącego Zespołu o sytuacji na terenie miasta.

## **II. Faza przygotowania:**

- organizacja wewnętrznych treningów i szkoleń grupy oraz udział w ćwiczeniach Zespołu;
- prowadzenie stałego monitoringu, zapewnienie bieżących informacji dla Przewodniczącego Zespołu, jednostek administracji samorządowej i środków masowego przekazu o potencjalnych i zaistniałych wydarzeniach społecznych i zdarzeniach o znamionach kryzysu, występujących na terenie Miasta Rzeszowa;

## **III. Faza reagowania:**

- analizowanie, prognozowanie rozwoju powstałych zdarzeń i przebiegu działań, w oparciu o posiadane informacje z terenu zdarzenia,
- współpraca z instytucjami realizującymi stały monitoring środowiska,
- uruchamianie określonych procedur działania w sytuacjach kryzysowych,
- informowanie w trybie alarmowym podmiotów uczestniczących w akcji ratunkowej o możliwości powstania nadzwyczajnych zagrożeń oraz ostrzeganie i alarmowanie ludności;
- przekazywanie decyzji Przewodniczącego Zespołu dla mieszkańców Miasta Rzeszowa o ogłoszeniu i odwołaniu pogotowia i alarmu przeciwpowodziowego,
- zbieranie informacji o prowadzonych działaniach i opracowanie informacji dla potrzeb Przewodniczącego Zespołu o sytuacji na terenie Miasta Rzeszowa,
- dokumentowanie przedsięwzięć podejmowanych na wypadek wystąpienia zagrożeń, noszących znamiona sytuacji kryzysowych oraz procedur służących zapobieganiu i usuwaniu ich skutków.

## **IV. Faza odbudowy:**

- analizowanie sprawozdań i informacji otrzymywanych od zespolonych służb, inspekcji i straży oraz opracowywanie odpowiednich wniosków,
- sporządzanie wstępnych raportów strat i szkód,

## § 12

### **1. Do zadań Szefa grupy operacji i organizacji działań należy koordynacja działań ratowniczych prowadzonych przez uczestniczące w akcji podmioty, a ponadto:**

- kierowanie i nadzorowanie pracy grupy,
- organizowanie akcji ratunkowych w rejonach zagrożonych,
- współudział w organizacji i prowadzeniu szkoleń i ćwiczeń.

### **2. Do zadań grupy operacji i organizacji działań należy w szczególności:**

#### **I. Faza zapobiegania:**

- uczestnictwo w tworzeniu procedur reagowania na wypadek sytuacji kryzysowych.
- uczestnictwo w opracowywaniu planu reagowania kryzysowego Miasta Rzeszowa oraz planu operacyjnego ochrony przed powodzią, w zakresie użycia sił ratowniczych.

#### **II. Faza przygotowania:**

- organizacja wewnętrznych treningów i szkoleń grupy oraz udział w ćwiczeniach zespołu;
- współudział w aktualizacji zasadniczych dokumentów Zespołu.

#### **III. Faza reagowania:**

- koordynowanie działań sił ratowniczych w akcjach ratunkowych,
- bieżąca analiza przebiegu działań ratowniczych i przedstawianie wniosków Szefowi Zespołu w zakresie potrzeb sił i środków.

#### **IV. Faza odbudowy:**

- dokonywanie ocen przebiegu działań ratowniczych i formułowanie wniosków w tym zakresie,
- opracowywanie programu odtworzenia gotowości sił ratowniczych i potrzeb środków materiałowo-technicznych do ich zabezpieczenia.

## § 13

### **1. Do zadań Szefa grupy zabezpieczenia logistycznego należy zapewnienie ciągłości zabezpieczenia logistycznego prowadzonych działań, a ponadto:**

- kierowanie i nadzorowanie pracy grupy,
- współudział w organizacji i prowadzeniu szkoleń i ćwiczeń,
- inicjowanie i podejmowanie przedsięwzięć organizacyjnych w celu zapewnienia właściwej i terminowej realizacji zadań w grupie,

- posiadanie aktualnych wykazów sił i środków zakładowych służb ratowniczych oraz formacji obrony cywilnej,
- koordynowanie wykorzystania środków technicznych w prowadzonych akcjach ratunkowych,
- wydawanie poleceń jednostkom zabezpieczenia logistycznego uczestniczącym w akcjach ratunkowych w sprawie przygotowania organizacyjnego do przeprowadzenia akcji;

## **2. Do zadań grupy zabezpieczenia logistycznego należy w szczególności:**

### **I. Faza zapobiegania:**

- planowanie procedur i programów reagowania w czasie zaistnienia sytuacji kryzysowych,
- tworzenie i utrzymywanie w aktualności bazy danych o terenowej infrastrukturze technicznej w zakresie niezbędnych środków do prowadzenia akcji ratunkowej,
- koordynacja zasobami środków transportu i sprzętu specjalistycznego dla zapewnienia zaopatrzenia sił ratowniczych,
- tworzenie bazy danych z zakresu zabezpieczenia warunków przetrwania dla poszkodowanej ludności.

### **II. Faza przygotowania:**

- organizacja wewnętrznych treningów i szkoleń grupy oraz udział w ćwiczeniach Zespołu,
- udział w opracowywaniu planu reagowania kryzysowego Miasta Rzeszowa i planu operacyjnego ochrony przed powodzią,
- współpraca z podmiotami w zakresie użycia sprzętu specjalistycznego do wsparcia działań służb ratowniczych,
- współdziałanie z organami administracji samorządowej w zakresie możliwości wykorzystania sprzętu przeciwpowodziowego będącego na wyposażeniu magazynów przeciwpowodziowych.
- analizowanie posiadanych zasobów żywności i płodów rolnych oraz możliwości ich pozyskania,
- planowanie użycia środków techniczno – materiałowych do prognozowanych obszarów wystąpienia zagrożeń.

### **III. Faza reagowania:**

- koordynacja zabezpieczenia logistycznego działań sił ratowniczych,
- organizacja zabezpieczenia funkcjonowania infrastruktury na terenach objętych sytuacjami kryzysowymi,
- organizacja zabezpieczenia logistycznego ewakuacji ludności z terenów zagrożonych.

#### **IV. Faza odbudowy:**

- ocena i analiza przebiegu działań ratunkowych i pomocowych w zakresie zabezpieczenia logistycznego;
- ustalenie priorytetu w zakresie logistyki podczas odtwarzania gotowości do działań sił ratowniczych i zapasów środków materiałowo – technicznych;
- współudział w opracowaniu raportów szkód i odbudowy.

#### § 14

#### **1. Do zakresu działania Szefa grupy opieki zdrowotnej i pomocy socjalno – bytowej należy koordynacja przedsięwzięć w zakresie pomocy medycznej i socjalno – bytowej poszkodowanym w wyniku nadzwyczajnych zagrożeń, a ponadto:**

- kierowanie i nadzorowanie pracy grupy,
- organizowanie i uczestnictwo w posiedzeniach grupy,
- udzielenia pomocy dla poszkodowanej ludności w rejonach zagrożonych przez podległe placówki służby zdrowia,
- współudział w organizacji i prowadzeniu szkoleń i ćwiczeń,
- realizowanie zadań w zakresie pomocy społecznej i humanitarnej wynikających z planu reagowania kryzysowego Miasta Rzeszowa.

#### **2. Do zadań grupy opieki zdrowotnej i pomocy socjalno – bytowej należy w szczególności:**

##### **I. Etap zapobiegania:**

- prowadzenie działalności profilaktycznej i organizacyjnej w Miejskim Ośrodku Pomocy Społecznej oraz jednostkach organizacyjnych i instytucjach, powołanych do udzielania pomocy medycznej i socjalno - bytowej w okresach noszących znamiona sytuacji kryzysowych.

##### **II. Etap przygotowania:**

- tworzenie zapasów sprzętu jednorazowego użytku i leków na potrzeby poszkodowanych oraz utrzymywanie ciągłości pracy w placówkach służby zdrowia na terenach zagrożonych,
- bieżąca ocena sytuacji w zakresie działania służby zdrowia i pomocy społecznej,
- organizowanie wewnętrznych treningów i szkoleń grupy oraz udział w ćwiczeniach zespołu.

##### **III. Etap reagowania:**

- współpraca z instytucjami i organizacjami pozarządowymi w zakresie koordynacji pomocy humanitarnej;

- inicjowanie i organizowanie pomocy socjalnej i psychologicznej dla ludności dotkniętej klęską;
- zapewnienie miejsc zastępczych dla ewakuowanej ludności;
- prowadzenie ciągłego monitoringu stanu sanitarnego i epizootycznego na obszarach objętych sytuacjami kryzysowymi;
- organizowanie w okresie zagrożenia analiz fizyko-chemicznych i bakteriologicznych na terenach objętych sytuacjami kryzysowymi;
- organizowanie niezbędnych szczepień profilaktycznych na terenach objętych sytuacjami kryzysowymi;
- ustalanie potrzeb i rozdział zapasów środków, materiałów sanitarnych i leków oraz pomocy socjalno bytowej dla dotkniętych sytuacjami kryzysowymi;
- ustalanie kryteriów rozdziału środków pomocowych;
- koordynacja prac sanitarno-epidemiologicznych, epizootycznych na terenach objętych sytuacjami kryzysowymi oraz podczas usuwania ich skutków;

#### **IV. Etap odbudowy:**

- ocena i analiza działań pomocowych,
- opracowanie propozycji odbudowy uszkodzonej infrastruktury medycznej i pomocy społecznej,
- odtwarzanie niezbędnych zapasów środków medycznych i socjalnych,
- sporządzanie raportu końcowego wraz z wnioskami.

#### § 15

Regulamin podlega okresowej aktualizacji przy wykorzystaniu wniosków przedłożonych przez członków Zespołu, wynikających z prowadzonych treningów, ćwiczeń, szkoleń i prowadzonych akcji.